

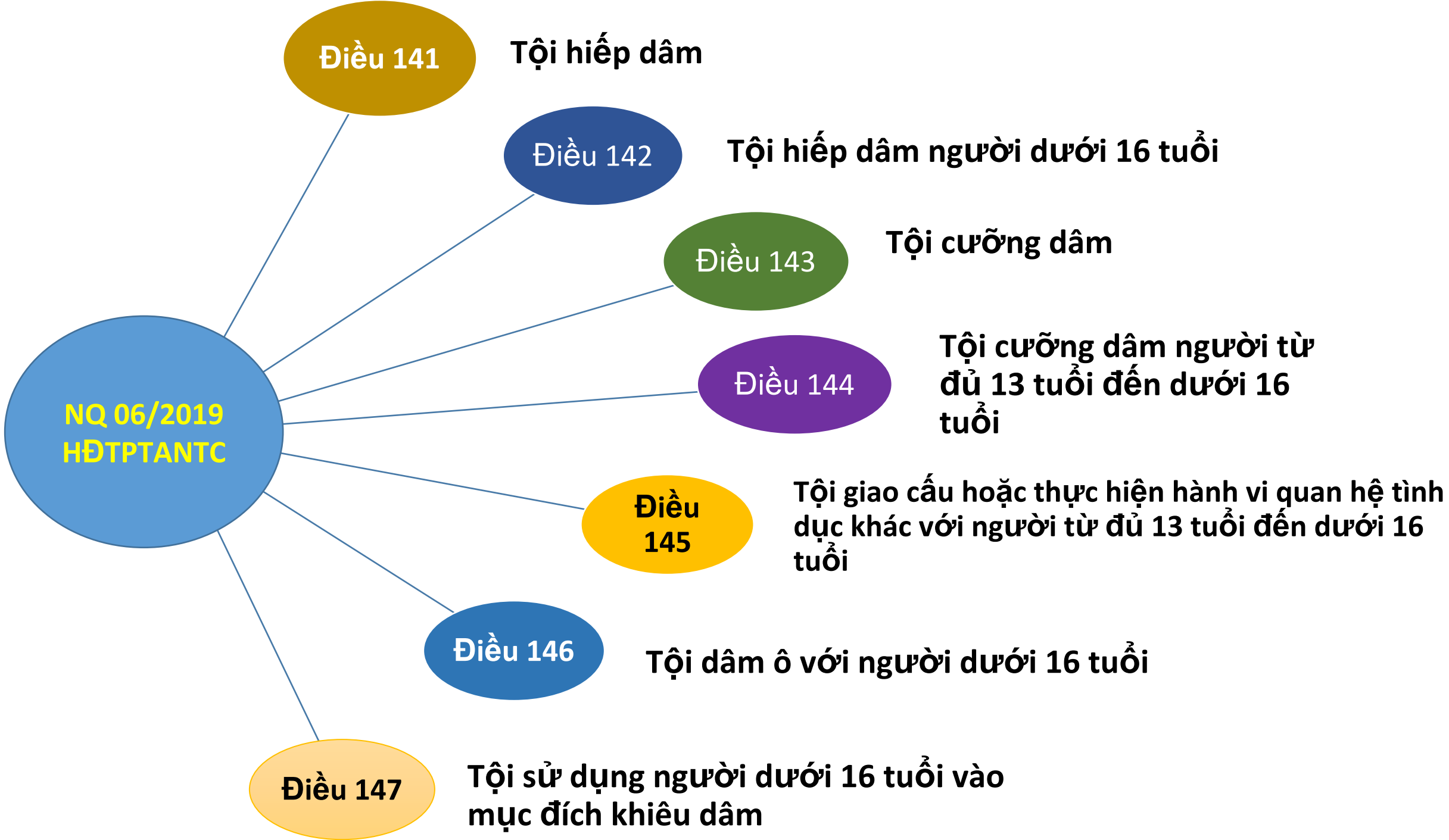


NGHỊ QUYẾT SỐ 06/2019/NQ-HĐTP TANDTC

VỀ HƯỚNG DẪN ÁP DỤNG MỘT SỐ QUY ĐỊNH TỪ ĐIỀU 141-147
BLHS VÀ VIỆC XÉT XỬ VỤ ÁN XÂM HẠI TÌNH DỤC NGƯỜI DƯỚI 18
TUỔI

Ts. Nguyễn Trí Tuệ

Phó Chánh án Tòa án nhân dân tối cao



Điều 1: Phạm
vi điều chỉnh

Điều 2: Giải
thích thuật
ngữ

Điều 8: Hiệu
lực thi hành

**NQ 06/2019/
HĐTP/TANDTC**

Điều 3: Một
số tình tiết
định tội

Điều 7: Tổ chức
xét xử vụ án xâm
hại tình dục có
người bị hại là
người dưới 16
tuổi

Điều 6:
Nguyên tắc xử
lý đối với
người phạm
tội xâm hại
tình dục

Điều 5: Các
trường hợp
loại trừ xử lý
hình sự

Điều 4: Một
số tình tiết
định khung

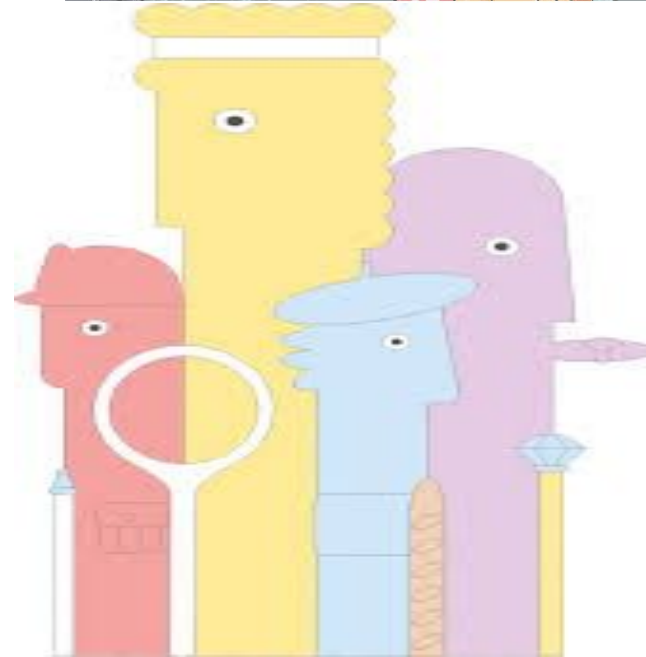
PHẠM VI ĐIỀU CHỈNH

- Hướng dẫn áp dụng các điều 141-147 BLHS
- Hướng dẫn giải quyết các vướng mắc trong thực tiễn xét xử
- Hướng dẫn tổ chức xét xử các vụ án xâm hại tình dục người dưới 18 tuổi



GIẢI THÍCH THUẬT NGỮ

- Xâm hại tình dục người dưới 16 tuổi
- Bộ phận sinh dục
- Bộ phận nhạy cảm
- Bộ phận khác trên cơ thể
- Dụng cụ tình dục

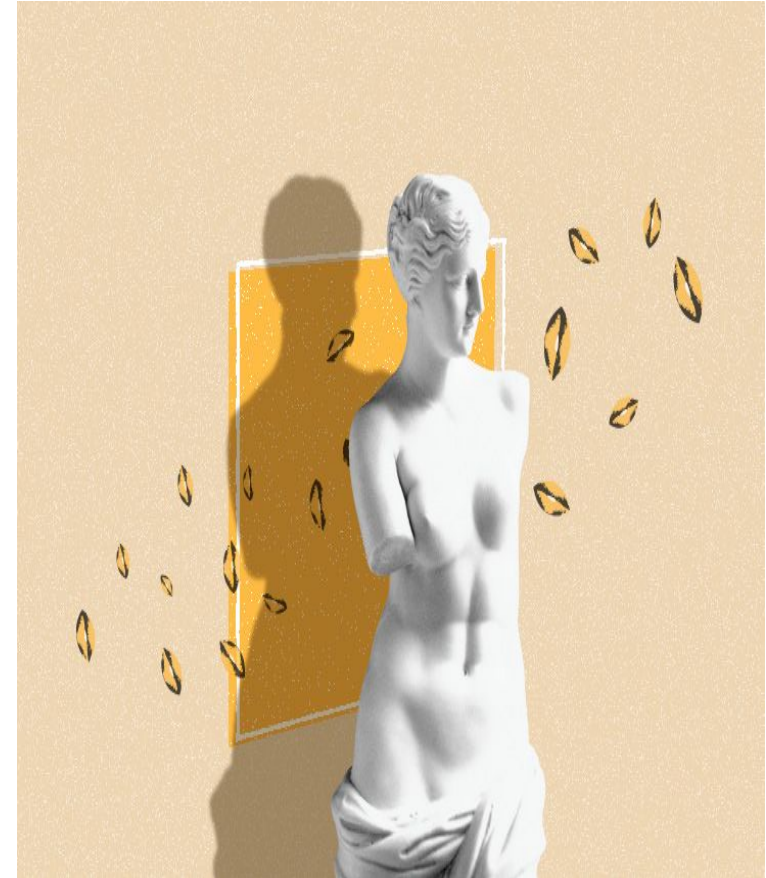


XÂM HẠI TÌNH DỤC NGƯỜI DƯỚI 16 TUỔI

- Là việc dùng vũ lực, đe dọa dùng vũ lực, ép buộc, lôi kéo, dụ dỗ người dưới 16 tuổi tham gia vào các hành vi liên quan đến tình dục, bao gồm hiếp dâm, cưỡng dâm, giao cấu, dâm ô với người dưới 16 tuổi và sử dụng người dưới 16 tuổi vào mục đích mại dâm, khiêu dâm dưới mọi hình thức (ví dụ: hoạt động xâm hại tình dục được thực hiện do đồng thuận với người dưới 13 tuổi); do cưỡng bức, do hứa hẹn các lợi ích vật chất (tiền, tài sản) hay các lợi ích phi vật chất (ví dụ: cho điểm cao, đánh giá tốt, tạo cơ hội tiến bộ...).

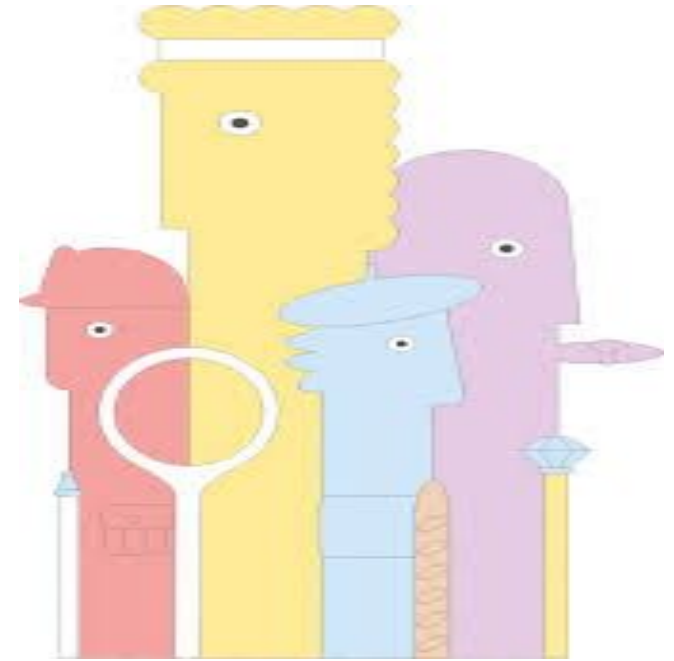
BỘ PHẬN SINH DỤC

- Bộ phận sinh dục nam là dương vật
- Bộ phận sinh dục nữ bao gồm âm hộ, âm đạo.
- Bộ phận nhạy cảm bao gồm bìu, mu, hậu môn, háng, đùi, mông, vú.
- Bộ phận khác trên cơ thể là bất kỳ bộ phận nào trên cơ thể không phải là bộ phận sinh dục và bộ phận nhạy cảm (ví dụ: tay, chân, miệng, lưỡi, mũi, gáy, cổ, bụng...).



DỤNG CỤ TÌNH DỤC

- Là những dụng cụ được sản xuất chuyên dùng cho hoạt động tình dục (ví dụ: dương vật giả, âm hộ giả, âm đạo giả...) hoặc những đồ vật khác nhưng được sử dụng cho hoạt động tình dục.



TÌNH TIẾT ĐỊNH TỘI

- Giao cấu
- Hành vi quan hệ tình dục khác
- Dâm ô
- Trình diễn khiêu dâm
- Trực tiếp chứng kiến việc trình diễn khiêu dâm
- Các hình thức biểu diễn trình diễn khiêu dâm hoặc trực tiếp chứng kiến việc trình diễn khiêu dâm
- Lợi dụng tình trạng không thể tự vệ của nạn nhân
- Thủ đoạn khác
- Trái với ý muốn của nạn nhân
- Người lệ thuộc
- Người đang trong tình trạng quần bách



GIAO CẦU

- Là hành vi xâm nhập của bộ phận sinh dục nam vào bộ phận sinh dục nữ, với bất kỳ mức độ xâm nhập nào.
- Giao cầu với người dưới 10 tuổi được xác định là đã thực hiện không phụ thuộc vào việc đã xâm nhập hay chưa xâm nhập.



HÀNH VI QUAN HỆ TÌNH DỤC KHÁC

- Là hành vi của những người cùng giới tính hay khác giới tính sử dụng bộ phận sinh dục nam, bộ phận khác trên cơ thể (ví dụ: ngón tay, ngón chân, lưỡi...), dụng cụ tình dục xâm nhập vào bộ phận sinh dục nữ, miệng, hậu môn của người khác với bất kỳ mức độ xâm nhập nào, bao gồm một trong các hành vi sau đây:
- Đưa bộ phận sinh dục nam xâm nhập vào miệng, hậu môn của người khác;
- Dùng bộ phận khác trên cơ thể (ví dụ: ngón tay, ngón chân, lưỡi...), dụng cụ tình dục xâm nhập vào bộ phận sinh dục nữ, hậu môn của người khác.

TRÌNH DIỄN KHIÊU DÂM

- Là hành vi dùng cử chỉ, hành động, lời nói, chữ viết, ký hiệu, hình ảnh, âm thanh nhằm kích thích tình dục người dưới 16 tuổi; phô bày bộ phận sinh dục, bộ phận nhạy cảm, hở thân, thoát y hoặc thực hiện các động tác mô phỏng hoạt động tình dục (bao gồm giao cấu, thủ dâm và các hành vi tình dục khác) dưới mọi hình thức.
- Trực tiếp chứng kiến việc trình diễn khiêu dâm là trường hợp người dưới 16 tuổi trực tiếp chứng kiến người khác trình diễn khiêu dâm dưới mọi hình thức.

CÁC HÌNH THỨC BIỂU HIỆN TRÌNH DIỄN KHIÊU DÂM HOẶC TRỰC TIẾP CHỨNG KIẾN VIỆC TRÌNH DIỄN KHIÊU DÂM

- Trực tiếp trình diễn khiêu dâm trước mặt người dưới 16 tuổi hoặc dụ dỗ người dưới 16 tuổi trực tiếp trình diễn khiêu dâm;
- Chiếu trực tiếp cảnh trình diễn khiêu dâm có sự tham gia của người dưới 16 tuổi;
- Dụ dỗ, lôi kéo, ép buộc người dưới 16 tuổi tự chụp, quay lại cảnh trình diễn khiêu dâm của mình sau đó phát tán;
- Dụ dỗ, lôi kéo, ép buộc người dưới 16 tuổi khỏa thân và truyền tải trực tiếp âm thanh, hình ảnh qua internet (livestream);
- Trình chiếu các ấn phẩm đồi trụy có sử dụng người dưới 16 tuổi hoặc hình ảnh mô phỏng người dưới 16 tuổi (hoạt hình, nhân vật được tạo ra bằng công nghệ số);
- Mô tả bộ phận sinh dục, bộ phận nhạy cảm của con người, trừ trường hợp hướng dẫn tại khoản 2 Điều 5 của Nghị quyết này;
- Các hình thức biểu hiện khác của trình diễn khiêu dâm hoặc trực tiếp chứng kiến việc trình diễn khiêu dâm.

LỢI DỤNG TÌNH TRẠNG KHÔNG THỂ TỰ VỀ ĐƯỢC CỦA NẠN NHÂN

- Là việc người phạm tội lợi dụng tình trạng người bị hại lâm vào một trong những hoàn cảnh sau đây để giao cấu hoặc thực hiện hành vi quan hệ tình dục khác:
 - Người bị hại không thể chống cự được (ví dụ: người bị hại bị tai nạn, bị ngất, bị trói, bị khuyết tật... dẫn đến không thể chống cự được);
 - Người bị hại bị hạn chế hoặc bị mất khả năng nhận thức, khả năng điều khiển hành vi (ví dụ: người bị hại bị say rượu, bia, thuốc ngủ, thuốc gây mê, ma túy, thuốc an thần, thuốc kích thích, các chất kích thích khác, bị bệnh tâm thần hoặc bị bệnh khác... dẫn đến hạn chế hoặc mất khả năng nhận thức, khả năng điều khiển hành vi).

THỦ ĐOẠN KHÁC

- Bao gồm các thủ đoạn như đầu độc nạn nhân; cho nạn nhân uống thuốc ngủ, thuốc gây mê, uống rượu, bia hoặc các chất kích thích mạnh khác làm nạn nhân lâm vào tình trạng mất khả năng nhận thức, khả năng điều khiển hành vi để giao cấu hoặc thực hiện hành vi quan hệ tình dục khác; hứa hẹn cho tốt nghiệp, cho đi học, đi thi đấu, đi biểu diễn ở nước ngoài để giao cấu hoặc thực hiện hành vi quan hệ tình dục khác.

TRÁI VỚI Ý MUỐN CỦA NẠN NHÂN

- Là người bị hại không đồng ý, phó mặc hoặc không có khả năng biểu lộ ý chí của mình đối với hành vi quan hệ tình dục cố ý của người phạm tội.



NGƯỜI LỆ THUỘC

- Là trường hợp người bị hại bị lệ thuộc vào người phạm tội về vật chất (ví dụ: người bị hại được người phạm tội nuôi dưỡng, chu cấp chi phí sinh hoạt hàng ngày...) hoặc lệ thuộc về tinh thần, công việc, giáo dục, tín ngưỡng (ví dụ: người bị hại là người lao động làm thuê cho người phạm tội; người bị hại là học sinh trong lớp do người phạm tội là giáo viên chủ nhiệm hoặc giáo viên bộ môn...).



NGƯỜI ĐANG Ở TRONG TÌNH TRẠNG QUẢN BÁCH

- Là trường hợp người bị hại đang lâm vào hoàn cảnh khó khăn, bức bách nhưng không tự mình khắc phục được mà cần có sự hỗ trợ, giúp đỡ của người khác (ví dụ: không có tiền chữa bệnh hiểm nghèo; không có tiền để chuộc con mình đang bị bắt cóc...).



HÀNH VI QUAN HỆ TÌNH DỤC KHÁC

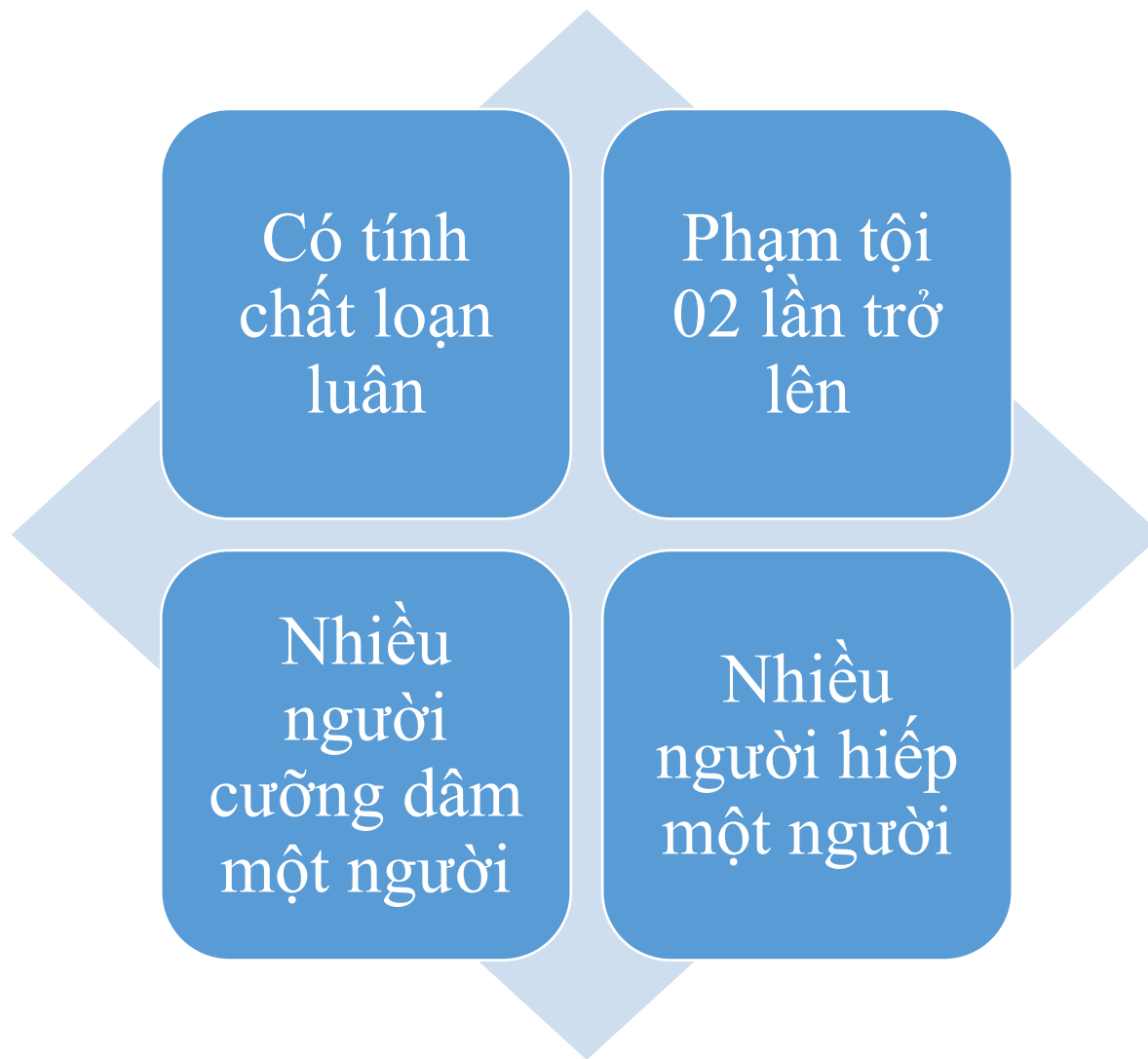
- Đưa bộ phận sinh dục nam xâm nhập vào miệng, hậu môn của người khác;
- Dùng bộ phận khác trên cơ thể (vd: ngón tay, ngón chân, lưỡi...), dụng cụ tình dục xâm nhập vào bộ phận sinh dục nữ, hậu môn của người khác.

DÂM Ô

- Đụng chạm, cọ xát, chà xát... với bộ phận sinh dục, bộ phận nhạy cảm, bộ phận khác của người dưới 16 tuổi;
- Tay, chân, miệng, lưỡi... vuốt ve, sờ, bóp, cầu véo, hôn, liếm... với bộ phận sinh dục, bộ phận nhạy cảm của người dưới 16 tuổi;
- Đụng chạm, cọ xát, chà xát... với bộ phận sinh dục, bộ phận nhạy cảm của người dưới 16 tuổi;
- Dụ dỗ, ép buộc người dưới 16 tuổi dùng bộ phận khác trên cơ thể của họ vuốt ve, sờ, bóp, cầu véo, hôn, liếm....
- Các hành vi khác hôn vào miệng, cổ, tai, gáy... của người dưới 16 tuổi



TÌNH TIẾT ĐỊNH KHUNG



CÓ TÍNH CHẤT LOẠN LUÂN

- Phạm tội
- ...cùng dòng máu về trực hệ, với anh chị em cùng cha mẹ, anh chị em cùng cha khác mẹ hoặc cùng mẹ khác cha;
- ...với cô ruột, dì ruột, chú ruột, bác ruột, cậu ruột, cháu ruột;
- ...với con nuôi, bố nuôi, mẹ nuôi;
- ...với con riêng của vợ, con riêng của chồng, bố dượng, mẹ kế;
- ...với con dâu, bố chồng, mẹ vợ, con rể.

CÁC TRƯỜNG HỢP LOẠI TRỪ XỬ LÝ HÌNH SỰ

- Người trực tiếp chăm sóc, giáo dục người dưới 10 tuổi, người bệnh, người tàn tật...
- Người làm công việc khám, chữa bệnh, chăm sóc y tế; người cấp cứu, sơ cứu người bị nạn...

...mà không có tính chất tình dục

- Người làm công tác giáo dục, khám, chữa bệnh, chăm sóc y tế mô tả bộ phận sinh dục, bộ phận nhạy cảm của con người vì mục đích giáo dục, khám, chữa bệnh, chăm sóc y tế.



NGUYÊN TẮC XỬ LÝ

- Nguyên tắc cơ bản pháp luật hình sự
- Áp dụng hình phạt nghiêm khắc
- Áp dụng các hình phạt bổ sung cao nhất
- Trường hợp cần thiết có thể cấm đảm nhiệm chức vụ, hành nghề liên quan đến người dưới 16 tuổi.



TỔ CHỨC XÉT XỬ

- Hạn chế triệu tập nạn nhân dưới 18 tuổi tới tòa
- Tạo điều kiện thuận lợi, thân thiện
- Có biện pháp, hỗ trợ cách ly
- Thái độ, phương pháp xét xử thân thiện, hợp lý



HIỆU LỰC THI HÀNH

- NQ có hiệu lực thi hành kể từ ngày 05/11/2019.
- Không căn cứ vào Nghị quyết này để kháng nghị theo thủ tục giám đốc thẩm, tái thẩm đối với trường hợp đã bị xét xử trước ngày NQ này có hiệu lực